



PORI

HR-kuukausiraportti 4/2023

Kaupunginhallitus 5.6.2023

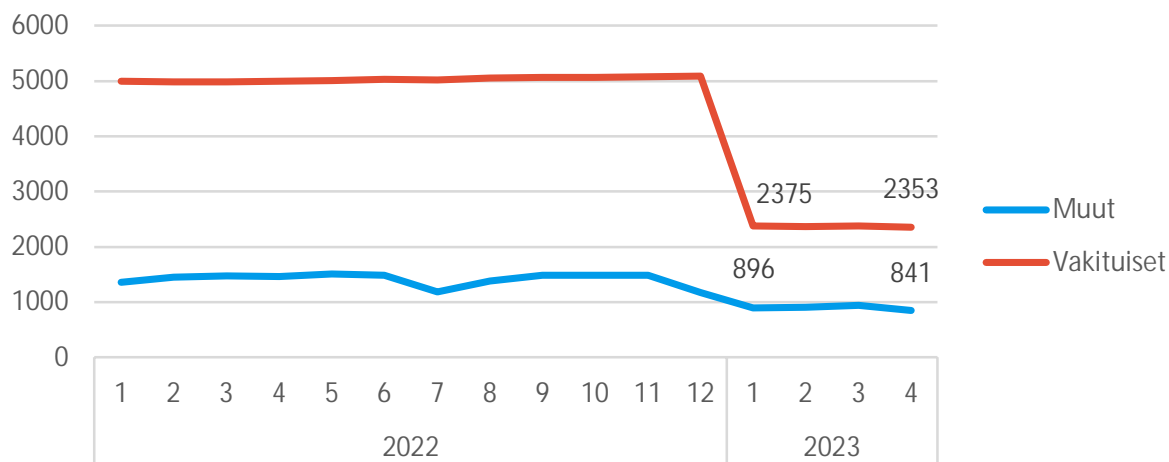
Henkilöstön lukumäärä (sisältäen sivuvirkaiset ja -toimiset)

04/2023			
	Lkm_toteuma	Lkm_edellinen vuosi	Lkm_tot_vs_ed vuosi (henk.)
Vakituiset	2353	4999	-2646
Sijaiset	185	595	-410
Muut määräaikaiset	485	696	-211
Oppisopimussuhteiset	15	12	3
Työllistetyt	156	164	-8
Kaikki yhteensä	3194	6466	-3272

Huhtikuu 2023

- Henkilöstön lukumäärä on 3194.
- Alkuvuoden aikana vakituisen ja määräaikaisen henkilöstön määrä on hieman vähentynyt.

Henkilöstön lukumäärä



Henkilöstön lukumäärä toimialoittain (sisältäen sivuvirkaiset ja -toimiset)

04/2023			
Riviotsikot	Lkm_toteuma	Lkm_edellinen vuosi	Lkm_tot_vs_ed vuosi (henk.)
14112 KONSERNIPALVELUT	114	101	13
Vakituiset	102	91	11
Muut	12	10	2
14140 SIVISTYSTOIMIALA - Opetus ja varhaiskasvatus	1781	1834	-53
Vakituiset	1264	1307	-43
Muut	517	527	-10
14143 SIVISTYSTOIMIALA - Kulttuuri, liikunta ja nuoriso	253	227	26
Vakituiset	192	172	20
Muut	61	55	6
14145 ELINVOIMA- JA YMPÄRISTÖTOIMIALA	276	265	11
Vakituiset	160	168	-8
Muut	116	97	19
14150 TEKNINEN TOIMIALA	378	399	-21
Vakituiset	305	331	-26
Muut	73	68	5
14180 Porin Palveluliikelaitos	327	557	-230
Vakituiset	270	447	-177
Muut	57	110	-53
14181 Porin vesi	60	59	1
Vakituiset	56	53	3
Muut	4	6	-2

Huhtikuu 2023

- Konsernipalveluissa vakituisten määrä on hieman kasvanut. Kasvua syntyi talous- ja HR-toimintojen keskittämisestä, joskin vuoden vaihteessa siirtyi henkilöstöä myös hyvinvointialueelle.
- Vaikka sivistystoimialalla vakituisten määrä on vähentynyt kuraattoreiden ja psykologien siirryttyä hyvinvointialueelle sekä talous- ja HR-toimintojen keskittämisen vuoksi, on henkilöstön nettomäärä kasvanut.
- Teknisen toimialan henkilöstömäärän vähentyminen on suurelta osin seurausta jätehuollon yhtiöittämisestä.
- Palveluliikelaitokselta siirtyi 230 henkilöä hyvinvointialueelle.



Palkallisten henkilötyövuosien kertymä toimialoittain

Riviotsikot	04/2023		
	HTV2_tot_kum	HTV2_ed_vuosi_kum	HTV2_toissa_vuosi_kum
14112 KONSERNIPALVELUT	37	35	31
Vakituiset	28	27	28
Muut	9	9	4
14140 SIVISTYSTOIMIALA - Opetus ja varhaiskasvatus	506	514	503
Vakituiset	346	367	366
Muut	160	146	137
14143 SIVISTYSTOIMIALA - Kulttuuri, liikunta ja nuoriso	77	66	61
Vakituiset	56	50	48
Muut	21	16	13
14145 ELINVOIMA- JA YMPÄRISTÖTOIMIALA	84	82	83
Vakituiset	49	47	50
Muut	35	35	33
14150 TEKNINEN TOIMIALA	115	117	120
Vakituiset	100	102	111
Muut	14	16	9
14180 Porin Palveluliikelaitos	97	168	165
Vakituiset	76	125	119
Muut	21	43	46
14181 Porin vesi	19	18	19
Vakituiset	17	15	17
Muut	1	3	2
Kaikki yhteensä	934	1000	982

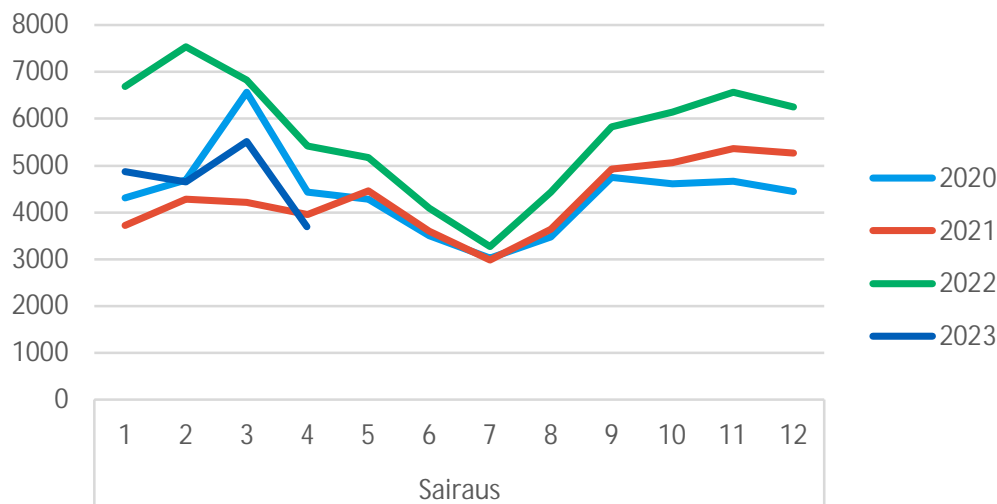
Huhtikuu 2023 (HTV2 kum.)

- Konsernipalveluissa henkilöstön lukumääräiset muutokset eivät ole vaikuttaneet henkilötyövuosikertymään.
- Erityisesti varhaiskasvatuksessa määräaikaisten ja sijaisten henkilötyövuosikertymä on kasvanut. Määräaikaisuuksia on käytetty muutenkin enemmän koko sivistystoimialalla.
- Palveluliikelaitoksella henkilötyövuosien kertymä on pienentynyt merkittävästi hyvinvointialueelle siirtyneiden seurauksena.



Yhteismitallistetut terveysterveusteiset poissaolot

Sairauspoissaolot, kalenteripäivät - Ilman perusturvaa ja pelastuslaitosta



Huhtikuu 2023*

- Sairauspoissaolopäivien määrä on edeltävää vuotta paljon pienempi, **mutta suurempi kuin vuonna 2021**.
- Yhteismitallistamalla (jakamalla HTV2:lla) luvuista saadaan vertailukelpoiset.
 - Viimevuoden organisaatioon verrattuna sairauspoissaolot ovat laskeneet 30,4 %, mutta vuoteen 2021 nousseet 9,4 %.

*raportointikuukaudelle tulee takautuvia kirjauksia aina uuden kuukauden päivityksen yhteydessä, joka nostaa jo raportoitujen poissaolojen määrää

	2023	2022	2021	2020	ero vuoteen 2022	ero vuoteen 2021
4. kuukausi	Kalenteripäivää / HTV2 kum.	Kalenteripäivää / HTV2 kum.	Kalenteripäivää / HTV2 kum.	Kalenteripäivää / HTV2 kum.	Poissaolojen muutos-%	Poissaolojen muutos-%
Sairaus	20,09	28,89	18,37	21,85	-30,4%	9,4%
Työtapaturma	1,05	0,77	1,03	0,88	35,0%	1,8%
Kaikki yhteensä	21,14	29,66	19,40	22,72	-28,7%	9,0%



Yhteismitallistetut terveysterveysteiset poissaolot toimialoittain

Huhtikuu 2023

- Alla olevassa taulukossa on nykyorganisaation toimialat ja vertailu edeltävään vuoteen sekä vuoteen 2021.
- Palveluliikelaitoksen ja Porin Veden sairauspoissaolot ovat samalla tasolla edeltävän vuoden kanssa, mutta korkeammat kuin vuonna 2021.
- Sivistystoimialalla ja teknisellä toimialalla sairauspoissaolot ovat merkittävästi vähentyneet, mutta yhä korkeammalla tasolla kuin vuonna 2021.
- Konsernipalveluissa ja elinvoima- ja ympäristötoimialalla sairauspoissaolot ovat painuneet myös alle vuoden 2021 tason.

4. Kuukausi	2023	2022	2021	2020	Muutos-% vs 2022	Muutos-% vs 2021
14112 KONSERNIPALVELUT	11,2	14,7	12,2	11,0	-23,6 %	-8,1 %
Sairaus	11,0	14,7	12,2	11,0	-24,9 %	-9,7 %
Työtapaturma	0,2	0,0	0,0	0,0	0,0 %	0,0 %
14140 SIVISTYSTOIMIALA - Opetus ja varhaiskasvatus	21,1	28,0	15,8	19,0	-24,6 %	33,2 %
Sairaus	20,3	27,5	15,3	18,9	-26,3 %	32,4 %
Työtapaturma	0,8	0,5	0,5	0,1	73,5 %	56,5 %
14143 SIVISTYSTOIMIALA - Kulttuuri, liikunta ja nuoriso	18,1	24,3	15,0	12,1	-25,6 %	20,6 %
Sairaus	17,1	23,9	13,9	9,4	-28,5 %	23,0 %
Työtapaturma	1,0	0,4	1,1	2,8	149,9 %	-10,8 %
14145 ELINVOIMA- JA YMPÄRISTÖTOIMIALA	15,8	22,5	17,7	21,2	-29,7 %	-10,4 %
Sairaus	15,3	20,1	16,5	19,9	-23,9 %	-7,1 %
Työtapaturma	0,6	2,4	1,2	1,3	-77,3 %	-54,9 %
14150 TEKNINEN TOIMIALA	17,6	22,1	14,0	20,4	-20,2 %	26,2 %
Sairaus	15,0	21,3	12,2	18,8	-29,3 %	23,7 %
Työtapaturma	2,6	0,8	1,8	1,6	215,0 %	42,9 %
14180 Porin Palveluliikelaitos	34,7	34,7	27,1	30,7	0,0 %	28,0 %
Sairaus	33,5	33,6	25,0	30,1	-0,3 %	34,2 %
Työtapaturma	1,2	1,1	2,1	0,6	7,5 %	-44,6 %
14181 Porin vesi	24,5	25,3	16,0	17,6	-3,4 %	52,6 %
Sairaus	24,5	25,3	16,0	14,6	-3,4 %	52,6 %
Työtapaturma	0,0	0,0	0,0	3,0	0,0 %	0,0 %
Kaikki yhteensä	21,0	27,2	17,5	20,9	-22,7 %	20,3 %

